

ENDURSKOÐUN

AÐALSKIPULAGS HAFNARFJARÐAR 2020

SKIPULAGSLÝSING - MATSLÝSING

5. OKTÓBER 2020

**TEIKNISTOFA
ARKITEKTA**
GYLFI GUÐJÓNSSON
OG FÉLAGAR ehf.
arkitektar faí



Efnisyfirlit

1	Inngangur	4
1.1	Ákvörðun um endurskoðun aðalskipulagsins	4
1.2	Lýsing, upphaf samráðs	5
1.3	Viðfangsefni endurskoðunar	5
1.4	Verklag	6
1.5	Gildandi aðalskipulag	6
1.6	Framtíðarsýn	7
2	Forsendur endurskoðunar	8
2.1	Stefna gildandi aðalskipulags	8
2.2	Staðbundnar og lýðfræðilegar forsendur	10
2.2.1	Staðhættir	10
2.2.2	Íbúafjöldi	10
2.2.3	Íbúðir	11
2.2.4	Atvinnulíf	12
2.2.5	Samgöngur	12
2.2.6	Náttúruvernd	12
2.2.7	Minjavernd	13
2.2.8	Aðrar áætlanir og stefnur	14
3	Umhverfismat aðalskipulagsins, matslýsing	15
3.1	Áhrifa- og umhverfispættir	15
3.2	Umhverfisáhrif og viðmið	17
3.3	Valkostir	17
4	Skipulagsferill, samráð og kynning	18
4.1	Skipulagsferill og tímaáætlun	18
4.1.1	Samráð, þátttaka íbúa	18
4.1.2	Forkynning, vinnslutillaga	19
4.1.3	Kynning og auglýsing	19
4.1.4	Samþykkt, staðfesting og gildistaka	19
4.1.5	Tímaáætlun	19
4.2	Umsagnaraðilar	20
4.3	Ábendingar og athugasemdir við lýsingu	20
5	Viðauki: aðrar áætlanir og stefnuskjöl	21
5.1	Stefnuskjöl Hafnarfjarðarbæjar	21
5.1.1	Fjölskyldustefna	21
5.1.2	Forvarnarstefna	22
5.1.3	Húsnæðisáætlun 2018-2026	22
5.1.4	Heilsustefna, heilsubærinn Hafnarfjörður 2017	23
5.1.5	Ferðamálastefna Hafnarfjarðarbæjar	23
5.1.6	Jafnréttis- og mannréttindastefna	23
5.1.7	Jafnréttisáætlun Hafnarfjarðarbæjar, aðgerðaáætlun 2019-2023	23
5.1.8	Mannauðsstefna Hafnarfjarðarbæjar	23
5.1.9	Menningarstefna Hafnarfjarðarbæjar	24
5.1.10	Skólustefna Hafnarfjarðar	24
5.1.11	Umhverfis- og auðlindastefna	24

5.2	Svæðisskipulag höfuðborgarsvæðisins	25
5.3	Aðalskipulag aðliggjandi sveitarfélaga.....	26
5.4	Landsskipulagsstefna	26
5.5	Landsáætlanir.....	27
5.5.1	Kerfisáætlun Landsnets 2019-2028.....	27
5.5.2	Samgönguáætlun 2020-2034.....	27
5.5.3	Aðgerðaráætlun í loftslagsmálum.....	28
5.6	Heimsmarkmið Sameinuðu þjóðanna	29

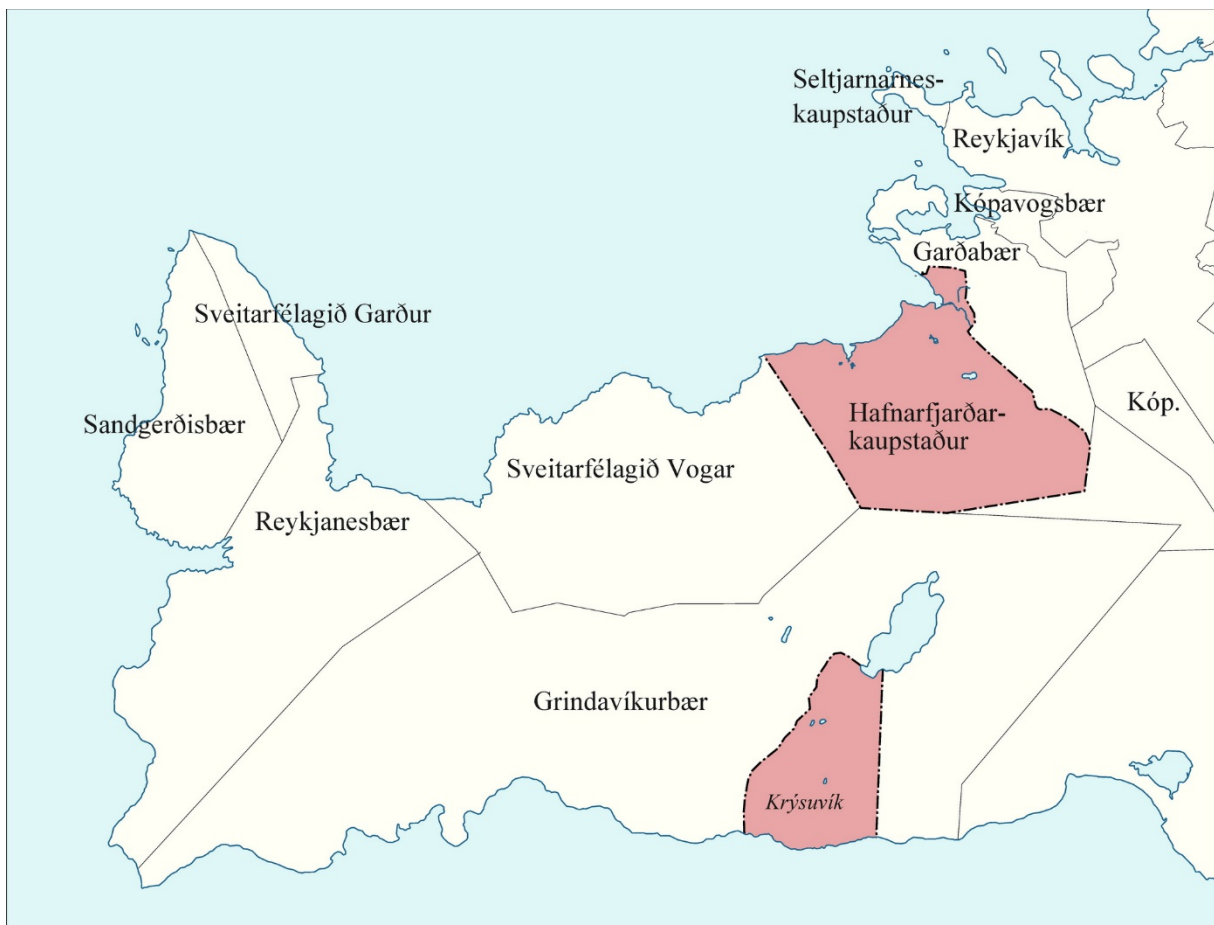
1 INNGANGUR

Með framlagningu og kynningu lýsingar er í upphafi verks óskað eftir því að íbúar, umsagnaraðilar og aðrir hagsmunaaðilar leggi fram sjónarmið og ábendingar, sem að gagni gætu komið við gerð skipulagsins.

1.1 ÁKVÖRÐUN UM ENDURSKOÐUN AÐALSKIPULAGSINS

Samkvæmt 35. gr. skipulagslaga nr. 123/2010 skal sveitarstjórn að loknum hverjum sveitarstjórnarkosningum meta hvort ástæða sé til að endurskoða aðalskipulag sveitarfélagsins. Skipulags- og byggingarráð Hafnarfjarðar samþykkti, á fundi ráðsins 16. júlí 2018, að hefja endurskoðun á aðalskipulagi Hafnarfjarðar. Bæjarstjórn staðfesti afgreiðslu skipulags- og byggingarráðs 4. sept. 2019 og í framhaldi af því (10. sept. 2019) fól skipulags- og byggingarráð skipulagsfulltrúa að hefja undirbúning að vinnu við endurskoðun aðalskipulagsins.

Núgildandi Aðalskipulag Hafnarfjarðar 2013-2025 var samþykkt af bæjarstjórn Hafnarfjarðar 14. maí 2014 og staðfest af Skipulagsstofnun 10. júlí sama ár. Aðalskipulagið er sett fram á landnotkunaruppdrætti, sem sýnir allt samfellt land Hafnarfjarðarbæjar suður í Bláfjöll, landnotkunaruppdrætti fyrir Krýsuvík og í greinargerð þar sem fram kemur stefna bæjarins um landnotkun, samgöngu- og þjónustukerfi, umhverfismál og þróun byggðar. Gerðar hafa verið 7 breytingar á skipulaginu frá staðfestingu þess.



1. mynd. Yfirlitsuppdráttur.

1.2 LÝSING, UPPHAF SAMRÁÐS

Þegar vinna við endurskoðun aðalskipulags hefst skal taka saman og leggja fram skipulagslýsingu sbr. ákvæði 30. gr. skipulagslaga, þar sem gerð er grein fyrir helstu forsendum, fyrirbyggjandi stefnu og fyrirhuguðu skipulagsferli.

Með framlagningu lýsingar hefst samráð um endurskoðun aðalskipulagsins.

Á kynningartíma skipulagslýsingar er óskað eftir ábendingum, sjónarmiðum og athugasemdum frá íbúum og öðrum hagsmunaaðilum, sem að gagni gætu komið í þeirri skipulagsvinnu, sem framundan er. Jafnframt er leitað til lögboðinna umsagnaraðila á þessu stigi og óskað samráðs við Skipulagsstofnun um umfang og áherslur við mat á umhverfisáhrifum skipulagsins.

1.3 VIÐFANGSEFNI ENDURSKOÐUNAR

Endurskoðun aðalskipulagsins felst í uppfærslu og endurmati gildandi aðalskipulags og stefnu þess. Miðað verður við gildandi ákvæði og skilmála og þeir endurskoðaðir þar sem þörf er á.

Helstu viðfangsefni endurskoðunar eru:

- Uppfærsla og endurmat helstu forsendna.
 - Hagtölur.
 - Lýðtölur, mannfjöldaspá.
- Landnotkun og landnýting.
 - Yfirfara og uppfæra þróunar- og þéttingarsvæði.
 - Ný byggingarsvæði Hafnarfjarðar.
 - Uppfæra landnotkun í upplandinu miðað við breytt sveitarfélagsmörk skv. úrskurði Hæstaréttar árið 2017.
 - Þróa rammahluta aðalskipulags með vísan til þróunarsvæða innan bæjarins.
 - Uppfæra og endurskoða landnotkunarflokka m.t.t. atvinnu- og iðnaðarsvæða.
- Samgöngu- og þjónustukerfi.
 - Yfirfara og endurskoða gatnakerfi m.a. vegna tvöföldunar Reykjanesbrautar.
 - Yfirfara og endurskoða gatnakerfi m.t.t. sjónarmiða um bættar almenningssamgöngur.
- Umhverfismál.
 - Yfirfara og endurmeta verndarákvæði vegna byggðar og náttúru.
- Samþætting við aðrar áætlanir.
 - Heimsmarkmið Sameinuðu þjóðanna um sjálfbæra þróun.
 - Landsskipulagsstefna.
 - Svæðisskipulag höfuðborgarsvæðisins, Höfuðborgarsvæðið 2040.
 - Aðalskipulag aðlægra sveitarfélaga.
 - Aðrar viðeigandi áætlanir og stefnuskjöl.
- Umhverfismat áætlunarinnar, umhverfisskýrsla.
 - Endurskoðað aðalskipulag fellur undir lög um umhverfismat áætlana nr. 105/2006.
 - Meta líkleg áhrif þeirra breytinga, sem endurskoðunin mun fela í sér.
 - Samanburður skipulagskosta, sem til álita koma, m.t.t. líklegra áhrifa þeirra á umhverfi og samfélag.

1.4 VERKLAG

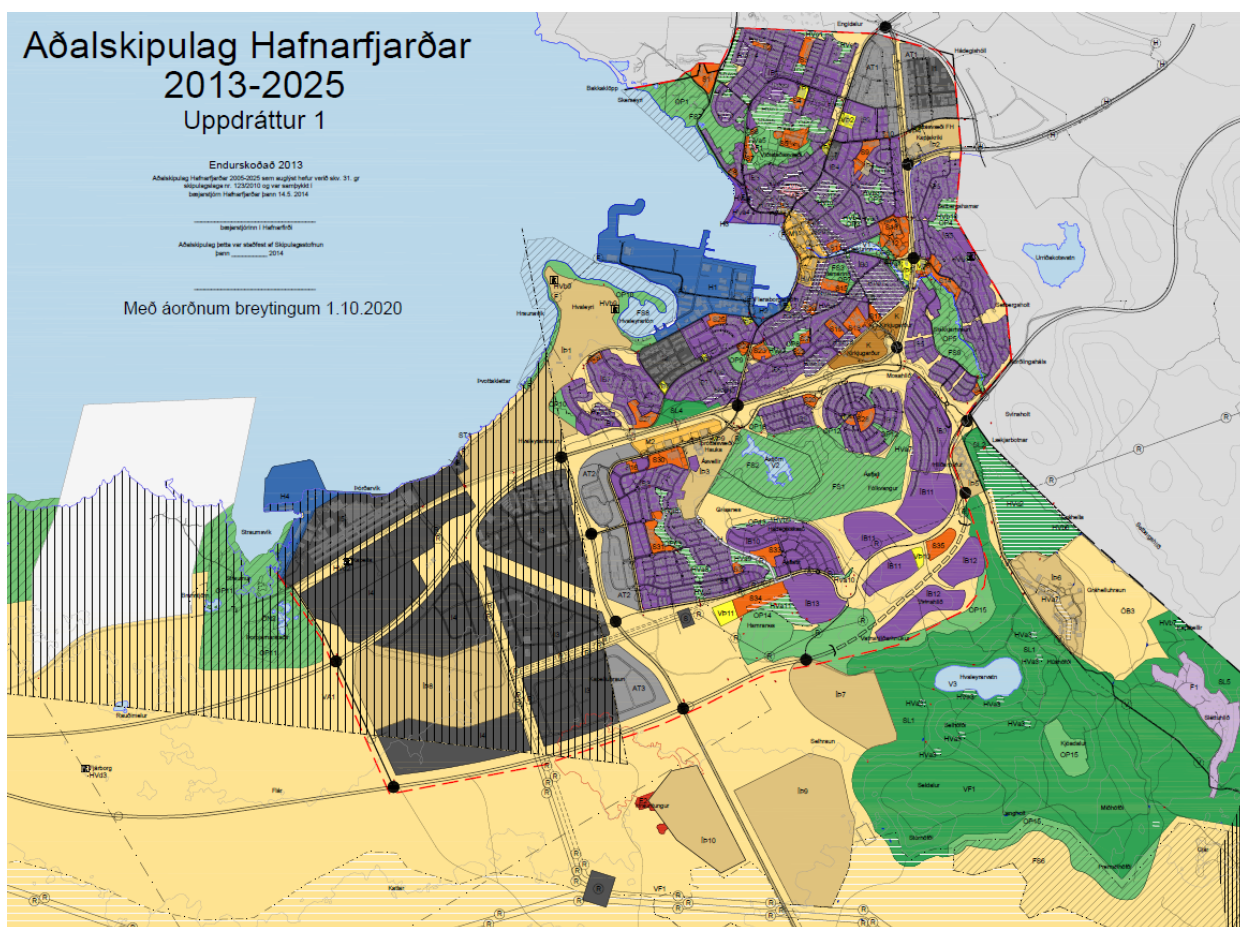
- Endurskoðun aðalskipulagsins verður unnin undir stjórn skipulags- og byggingarráðs.
- Skipulagsfulltrúi Hafnarfjarðar er verkefnisstjóri.
- Verkefnið verður unnið af starfsfólki Skipulags- og byggingarsviðs Hafnarfjarðar með aðstoð skipulagsráðgjafa og annarra ráðgjafa eftir þörfum.

1.5 GILDANDI AÐALSKIPULAG

Gildandi aðalskipulag Hafnarfjarðar með staðfestum breytingum, uppdættir, greinargerð, umhverfisskýrsla og breytingablöð, er aðgengilegt á vefsíðu Skipulagsstofnunar:

<http://www.map.is/skipulag/>

Aðalskipulagið er einnig aðgengilegt í vefsíðu Hafnarfjarðarbæjar <https://hafnarfjordur.granni.is/>. Þar birtast skipulagákvæði fyrir hvern landnotkunarreit þegar smelt er á þá.



2. mynd. Gildandi aðalskipulagsuppdættur, hluti.

1.6 FRAMTÍÐARSÝN

Við endurskoðun aðalskipulagsins verða stefna og markmið skipulagsins endurmetin og uppfærð eftir því sem breyttar forsendur eða áherslur gefa tilefni til. Tekið verður mið af heimsmarkmiðum Sameinuðu þjóðanna í stefnumótun aðalskipulagsins.

- Gæði og verðmæti lands verði aukin með bættu umhverfi og lífsgæðum fyrir notendur og íbúa.
- Stuðla skal að betri lífsgæðum íbúa með auknum umhverfisgæðum og þéttingu byggðar.
- Stefnt er að því að uppbygging og þétting verði meðfram samgönguás almenningsgangna.
- Þróa skal byggð og uppbyggingu á eldri svæðum eins og kostur er og raunhæft þykir svo fremi sem það fellur að heildardeiliskipulagi.
- Endurskipuleggja skal svæði með endurnýtingu og breytta samfélagssýn í huga.
- Gæta skal samræmis í götumyndum og byggðamynstri og huga að opnum bæjarrýmum, útivistarsvæðum og gróðri.
- Lögð skal áhersla á vandaðan frágang mannvirkja, gott nærumhverfi þeirra og aðlaðandi yfirbragð byggðar í heild.
- Gatnakerfi, göngu- og hjóltreidastígar skal endurskoða með bætt umhverfisgæði og öryggi í huga.

2 FORSENDUR ENDURSKOÐUNAR

2.1 STEFNA GILDANDI AÐALSKIPULAGS

Á þessu stigi við upphaf samráðs um endurskoðunina er tilefni til þess að fara markvisst og á gagnrýnan hátt fyrir stefnumið og áherslur skipulagsins og leggja fram hugmyndir, ábendingar og breytingatillögur, sem að gagni gætu komið við endurskoðunina.

Hér á eftir fer stefna gildandi aðalskipulags.

FRAMTÍÐARSÝN AÐALSKIPULAGS HAFNARFJARÐAR 2013-2025:

- Hafnarfjörður verði eitt eftirsóttasta bæjarfélag í landinu til búsetu og atvinnu:
- Hafnarfjörður á áfram að bjóða fagurt umhverfi og alhliða þjónustu við íbúa og atvinnufyrirtæki
- Í Hafnarfirði sé öruggt og fjölskylduvænt búsetuumhverfi, þar sem allir geta fundið húsnaði og umhverfi við sitt hæfi.
- Þar séu atvinnumöguleikar fyrir sem flesta, fjölbreytt atvinnulíf m.a. með verðmætum nýsköpunarstörfum og hátækni auk hefðbundinna atvinnugreina.
- Þar séu fjölbreyttir menntunarmöguleikar, öflugt menningarlíf, fjölbreyttir möguleikar til tómstundaiðju og íþróttaiðkunar og góð félagsleg þjónusta með áherslu á stuðning við einstaklinga til sjálfshjálpar.
- Þar séu fjölbreyttir möguleikar til útivistar, bæði innan byggðar og í ósnortinni náttúru.
- Þar sé áhersla á sjálfbæra þróun og verndun byggðar, vistkerfis og náttúru.

MARKMIÐ - BYGGÐ:

- Sérkenni Hafnarfjarðar skulu varðveitt og megindrættir bæjarmyndarinnar styrktir með áherslu á fallega og heildstæða bæjarmynd.
- Tryggja skal fjölbreytt framboð húsaerða í nýjum hverfum.
- Íbúðar- og atvinnusvæði skulu mynda samfellda þéttbýlisheild í samspieli við umhverfi og náttúru, með hagkvæmni og búsetugæði að leiðarljósi.
- Núverandi byggð skal þétt þar sem það á við, m.a. með endurskipulagningu vannýtttra svæða.
- Vanda skal skipulag og skilmálagarð fyrir ný hverfi og tryggja þannig gæði mannvirkja og umhverfis.
- Stytta fjarlægðir milli íbúa og starfa.

MARKMIÐ – ATVINNULÍF.

- Efla skal ímynd Hafnarfjarðar sem eftirsóknarverðs bæjarfélags fyrir fyrirtæki.
- Stefnt skal að fjölbreyttu framboði á atvinnulóðum og flokkun atvinnusvæða eftir eðli og rýmisþörfum atvinnustarfsemi, þannig að sem flest fyrirtæki finni svæði sem henta þeirra kröfum.
- Styrkja skal miðbæ Hafnarfjarðar sem öflugan kjarna og miðstöð þjónustu og ferðamála í bænum.
- Stuðla skal að öflugri uppbyggingu atvinnu- og þjónustustarfsemi á suðursvæðum Hafnarfjarðar.
- Vanda skal hönnun bygginga og umhverfis við aðkomuleiðir að bænum.
- Stefnt skal að því að Hafnarfjörður verði einn mikilvægasti ferðamannabær landsins.

- Hafnarfjörður leggi áfram áherslu á fjölþætta hafnarstarfsemi og verði áfram miðstöð flutninga og hafnsækinna starfsemi í Hafnarfirði og nágrenni.

MARKMIÐ – SAMGÖNGUR

- Gæði umferðarkerfisins sem þjónustukerfis verði tryggð.
- Umferðarkerfið skal mæta ströngustu kröfum um öryggi, m.a. skal tryggja skólabörnum öruggar gönguleiðir milli heimila og skóla.
- Leitast verði við að draga úr neikvæðum áhrifum bílaumferðar með mótvægisáðgerðum og með því að beina þungaumferð framhjá meginbyggð.
- Almenningsamgöngur verði eflar með forgangi vagna á meginleiðum.
- Með skipulagi og uppbyggingu vandaðs göngu- og hjólréiðastígakerfi skal unnið að því að draga úr bílaumferð.
- Áfram verði unnið að uppbyggingu *reiðleiða*.

MARKMIÐ – UMHVERFI

- Viðhalda skal tengslum við sögu og menningararf með verndunaráætlunum fyrir mannvirki og fornminjar.
- Skapa íbúum og fyrirtækjum öruggt umhverfi.
- Markvisst skal unnið að því að viðhalda gæðum náttúru og umhverfis og skapa íbúum heilnæmt, öruggt og gott búsetuumhverfi.
- Styrkja skal aðgengi að upplandi bæjarins, útivistarsvæðum og náttúru án þess að gengið sé á gæði landsins og óspillta náttúru.
- Hafa skal sjálfbæra þróun í anda staðardagskrár Hafnarfjarðar að leiðarljósi við skipulag byggðar.
- Vernda ber óspillta náttúru og vinna verndaráætlanir *í þeim tilgangi*.

MARKMIÐ – MENNING OG SAMFÉLAGSÞJÓNUSTA

- Menningarstofnanir bæjarins verði eflar og framboð menningar- og listviðburða aukið.
- Uppbygging skóla í nýjum íbúðarhverfum skal miðast við að gönguleiðir að þeim séu ekki lengri en 800 metrar
- Uppbygging leikskóla í nýjum íbúðarhverfum skal miðast við að stefnt sé að nægilegu leikskólarými í hverju skólahverfi.
- Tryggja skal aðstöðu fyrir íþrótt- og æskulýðsstarfsemi og góðu aðgengi allra að henni.
- Félagspjónusta skal staðsett þannig að aðgengi almennings að henni sé tryggt með greiðum stíga- og gatnatengingum, sem mæti m.a. þörfum hreyfihamlaðra, barna og eldri borgara.
- Með hjálp nútíma upplýsingamiðlunar skal þess gætt að almenningur hafi góðan aðgang að upplýsingum um stefnumarkandi ákvarðanir og framkvæmdir sem áætlaðar eru á vegum bæjarfélagsins.

2.2 STAÐBUNDNAR OG LÝÐFRÆÐILEGAR FORSENDUR

Við endurskoðun aðalskipulagsins verða forsendur þess yfirfarnar og endurmetnar og gerð grein fyrir þeim í áfangaskýrslu. Her er sett fram stutt ágríp til glöggvunar á frumstigi verksins.

2.2.1 STAÐHÆTTIR

Góð hafnarskilyrði frá náttúrunnar hendi hafa frá upphafi byggðar verið grundvöllur þéttbýlismyndunar í Hafnarfirði. Staðarins er fyrst getið í rituðum heimildum um 1400 og frá upphafi 15. aldar hefur Hafnarfjörður verið ein helsta útflutningshöfn og fiskihöfn landsins. Þilskipaútgerð frá seinni hluta 19. aldar og togaraútgerð á fyrri hluta 20. aldar lögðu grunninn að vexti bæjarins.

Á fyrri hluta 19.aldar fór byggð að vaxa og allmörg smábýli, einkum þurrabúðir, risu í lægðinni sunnan við fjarðarbotninn. Íbúum fór að fjölga að ráði upp úr miðri 19.öld þegar síðara tímabil þilskipaútgerðar hófst. Útgerð óx stöðugt í framhaldi af því og fjölgun íbúa hefur verið nær óslitin síðan.

Ágríp af uppbyggingarsögu Hafnarfjarðar er í greinargerð gildandi aðalskipulags.

Lögsagnarumdæmi Hafnarfjarðar er um 147 km². Þar af er Krýsuvíkurland um 60 km². Landið er við jaðar hins virka gosbeltis sem liggur um Reykjanesskaga og teygir sig norður í Langjökul. Einkennandi eru úfin kargahraun sem runnið hafa til sjávar og mynda grunn undir stórum hluta bæjarins og eru hans helsta einkenni. Upp úr hraunflákunum standa stakstæð fell sem eru áberandi kennileiti og má þar nefna Helgafell, Valahnjúka og Ásfjall, sem stendur næst byggðinni. Landslag er í heild fjölbreytilegt og í því finnast sérstæð náttúrufrýrbrigði.

Hafnarfjörður er á mótum tveggja megin dráttá í jarðfræði höfuðborgarsvæðisins. Annars vegar eru jökulsorfin grágrýtis- og móbergsholt og hins vegar nútímahraun. Móbergið og grágrýtið mynda eldri hluta berggrunnins en hraunin þann yngri. Mikil eldvirkni hefur verið í bæjarlandinu á nútíma, þ.e. á síðustu 10 þúsund árum, og eru yngstu hraunin talin vera innan við þúsund ára gömul.

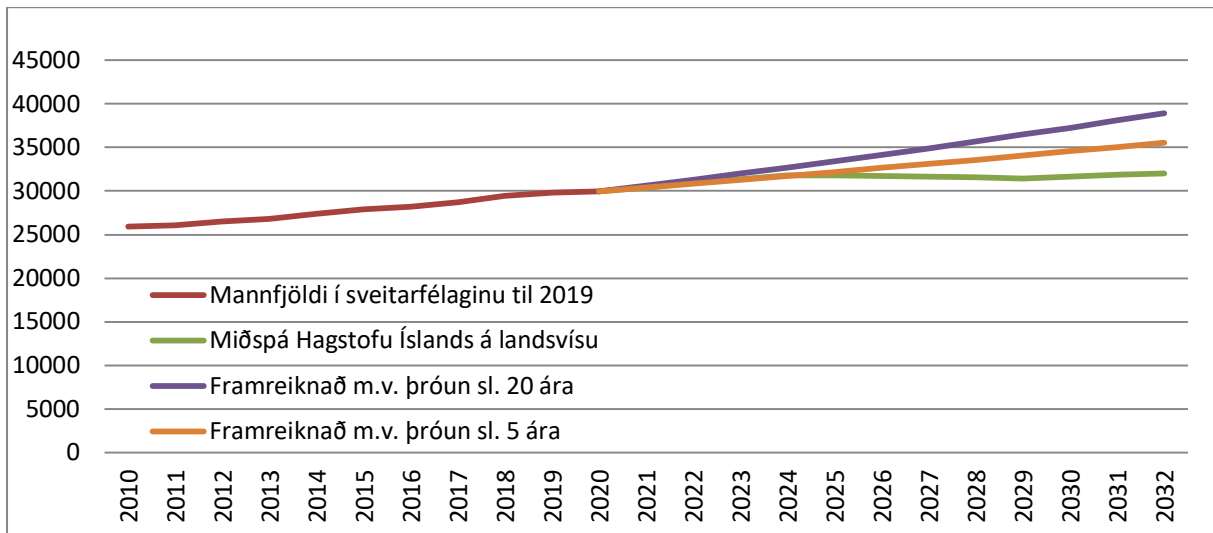
EIGNARHALD Á LANDI

Hafnarfjörður er eigandi meirihluta lands innan lögsagnarumdæmisins. Auk nokkurra byggingalóða innan núverandi byggðar eru helstu lönd í einkaeign lönd Skógræktar ríkisins, Lónakots, Óttarsstaða, Rio Tinto Alcan á Íslandi og hluti Straumlands, samtals um 35 km².

2.2.2 ÍBÚAFJÖLDI

Þegar bærinn fékk kaupstaðarréttindi 1908 voru íbúar 1.469 en þeir voru orðnir 29.971 í ársbyrjun 2020. Íbúum hefur fjölgað hratt undanfarna tvo áratugi og nemur fjölgunin um 50% frá aldamótum. Nágrannasveitarfélögin uxu á sama hátt hratt á síðari hluta 20. aldar og er Hafnarfjörður nú hluti nær samfelldrar byggðar höfuðborgarsvæðisins.

Til þess að nálgast viðmiðun fyrir nýbyggingarsvæði aðalskipulagsins eru mismunandi framreikningar skoðaðir. Lagt er til að miðað verði við áframhaldandi fjölgun íbúa og annars vegar litið á framreikning miðað við þróun undanfarinna ára og hins vegar tekið mið af mannfjöldaspá Hagstofunnar. Þetta felur í sér talsverða óvissu en hærri tölurnar þjóna þeim tilgangi að hafa borð fyrir báru þannig að hægt verði að mæta áframhaldandi örum vexti þótt ákveðnar líkur séu á að úr honum dragi.



3. mynd. Tilgáta um mannfjöldaþróun í Hafnarfirði á skipulagstímabilinu.

Í áætlunum aðalskipulagsins verður miðað við að íbúafjöldi í lok skipulagstímabilsins verði á bilinu 32.000 til 39.000, þ.e. 7% til 30% fjölgun (2.000-9.000 manns). Í svæðisskipulagi höfuðborgarsvæðisins er miðað við að mannfjöldi í Hafnarfirði verði um 37.000-39.000 manns árið 2040.

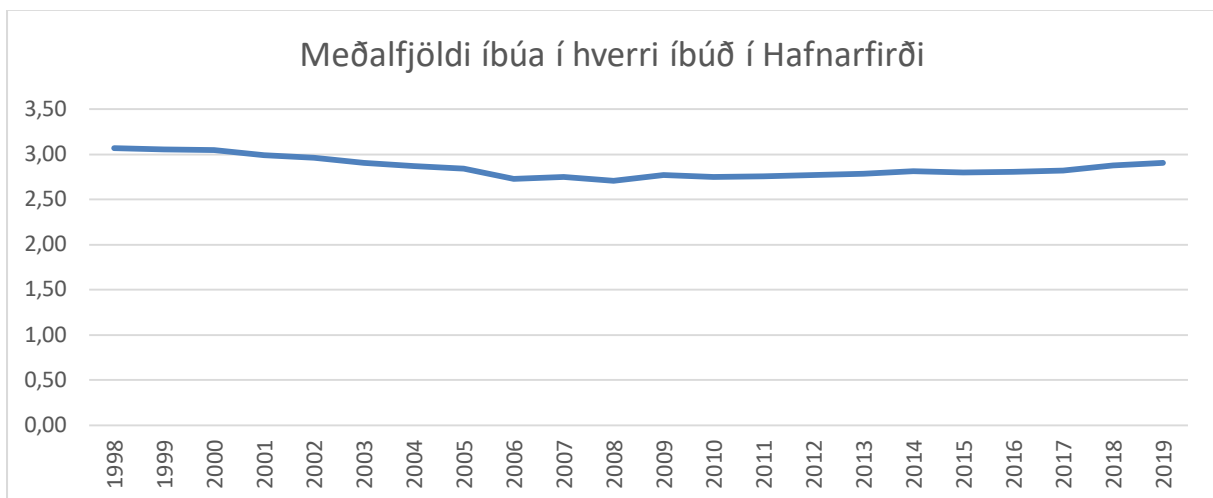
Til þess að meta betur þörf fyrir ákveðnar tegundir húsnæðis á skipulagstímanum verða lýðtölur unnar frekar í aðalskipulagsvinnunni og litið til aldurssamsetningar íbúa og stöðu hverfa og bæjarhluta í því tilliti.

2.2.3 ÍBÚÐIR

Um síðustu aldamót bjuggu um 3 íbúar að meðaltali í hverri íbúð í Hafnarfirði en 2008 var meðalfjöldinn 2,71 íb/íbúð. Í árslok 2019 voru skráðar 10.155 íbúðir í Hafnarfirði. Meðalíbúafjöldi í hverri íbúð var þá 2,91 íbúar/íbúð og hafði vaxið nokkuð undanfarandi ár.

Meðalheimilisstærð á höfuðborgarsvæðinu öllu var um 2,54 íbúar/íbúð árið 2018. Á landinu öllu það ár var meðalheimilisstærð 2,5 íbúar/íbúð en hafði verið 2,66 íbúar/íbúð árið 2000.

Með breyttri aldursskiptingu breytist fjölskyldumynstrið. Fleiri einstaklingar halda heimili en áður og fæðingartíðni (fjöldi lifandi fæddra barna á ævi hvers konu) hefur lækkað og er nú lægri en nokkru sinni frá því skipuleg skráning hófst (1853).



4. mynd. Meðalfjöldi íbúa í hverri íbúð í Hafnarfirði 1998-2019.

Líklegt er að meðalheimilisstærð muni minnka á næstu árum og áratugum. En þarna eru fleiri áhrifavaldar en fæðingartíðni og lýðtölur. Samsettar barnafjölskyldur eru gjarnan stærri en almennt gerist. Skipan húsnæðismála hefur einnig afgerandi áhrif þar sem þróun ólíkra húsnæðiskerfa, sem geta unnið saman og mætt ólíkum þörfum fólks t.d. eftir aldri, fjölskyldustöðu og efnahag með markmið um húsnæði/heimili fyrir alla að leiðarljósi, skiptir máli.

2.2.4 ATVINNULÍF

ATVINNUPÁTTTAKA, FJÖLDI STARFA

Atvinnupátttaka Hafnfirðinga var 55.5% af heildaríbúafjölda árið 2019 og 75,2% af íbúum á aldrinum 25-74 ára. Áratuginn eftir hrun var atvinnupátttakan sveiflukennnd á milli 50 og 58% miðað við heildarfjölda. Meðaltal áráanna 2009-2019 er 54,4%.

Út frá mannfjöldaspa (hlutfall fólks á starfsaldri breytist lítið á skipulagstímabilinu) má miða við að um 860-1.600 ný störf þurfi til þess að viðhalda sömu atvinnupátttöku og nú er. Ekki er lítið til þess hvort störf, sem Hafnfirðingar vinna, eru eða verða unnin í bæjarfélaginu eða annars staðar. Vinnusókn er á báða bóga og því látið nægja á þessu stigi að líta til fjölgunar starfa út frá mannfjöldatölum.

ATVINNUGREINAR OG LANDÞÖRF VEGNA ATVINNUSTARFSEMI

Í aðalskipulagvinnunni verður greind staða og hlutfallsskipting atvinnugreina undanfarin 10-20 ár og áframhaldandi þróun metin. Áætlun um landþörf vegna mismunandi atvinnustarfsemi mun byggja á þeirri greiningarvinnu.

2.2.5 SAMGÖNGUR

Núverandi staða, t.d. umferðartölur, ferðatíðni og slysatíðni, verður metin. Tekið verður mið af líklegri þróun miðað við framreikninga annars vegar og miðað við stefnumótun um samgöngur hins vegar. Spáð verður í líklega þróun t.d. með hliðsjón af Borgarlínu, þéttingu byggðar og orkuskiptum í samgöngum.

Endurskoða þarf innra gatnakerfi bæjarins vegna breyttra áforma um framtíðarlegu Reykjanesbrautar.

2.2.6 NÁTTÚRUVERN

Við endurskoðun aðalskipulagsins verður farið yfir stöðu náttúruverndar, þar á meðal afstöðu til svæða á náttúruminjaskrá og hverfisverndarsvæða.

FRIDLÝST SVÆÐI

Sjö svæði í Hafnarfirði njóta friðlýsingar í samræmi við ákvæði laga um náttúruvernd nr. 60/2013.¹

- Ástjörn og Ásfjall
- Hamarinn
- Hleinar
- Hvaleyrarlón og Hvaleyrarhöfði
- Kaldárhraun og Gjárnar
- Litluborgir
- Stekkjahraun

¹ Vefur Umhverfisstofnunar: <https://www.ust.is/nattura/naturuverndarsvaedi/fridlyst-svaedi/sudvesturland/>

Hafnarfjörður á hlutdeild í tveim fólkvöngum, sem eru samvinnuverkefni sveitarfélaga:

- Bláfjallafólkvangur
- Reykjanesfólkvangur

NÁTTÚRUMINJASKRÁ, C-HLUTI

Aðrar náttúruminjar sem tilgreindar eru í s.k. C-hluta náttúruminjaskrár njóta ekki formlegrar friðlýsingar. Eftirtalin svæði í Hafnarfirði eru á náttúruminjaskrá auk friðlýstra svæða.²

- 111. Strandlengjan frá Fögruvík í Vatnsleysuvík að Straumi við Straumsvík,
- 112. Straumsvík, Hafnarfirði.
- 117. Bessastaðanes, Gálgahraun og fjörur frá Bala að Kársnesi, Hafnarfirði, Garðabæ, Kópavogi og Bessastaðahreppi, Gullbringusýslu.

HVERFISVERND VEGNA NÁTTÚRUFARS

Samkvæmt skipulagslögum er mögulegt fyrir sveitarstjórn að setja fram stefnu og skilyrði um vernd náttúruminja, menningarsögulegra svæða eða bygginga vegna náttúrulegs eða menningarlegs gildis. Þau eru skilgreind sem hverfisvernduð svæði án þess að um lögformlega friðlýsingu sé að ræða. Í aðalskipulagi skal þá gera grein fyrir hvaða þættir í umhverfi viðkomandi svæðis njóta skulu forgangs og tiltekinnar verndar. Ennfremur hvaða réttindi og kvaðir eru samfara hverfisvernd fyrir stjórnvöld og íbúa hvað snertir landnotkun, nytjar og framkvæmdir.

Núgildandi ákvæði um hverfisvernd vegna náttúrufars verða yfirfarin í skipulagsvinnunni.

2.2.7 MINJAVERND

FORMINJAR

Fjöldi fornminja er í landi Hafnarfjarðar og í Krýsuvík. Ekki hefur verið gefin út heildstæð minjaskrá fyrir allt bæjarlandið. Tekin verður saman staða minjaskráningar í Hafnarfirði þannig að góð heildarmynd fái st.

Þekktir minjastaðir, friðlýstar minjar og friðaðar eru merktar á vefsíðu Minjastofnunar. Fyrir liggja minjaskrár fyrir nokkur skipulags- og framkvæmdasvæði. Um minjar og minjavernd gilda skýr ákvæði laga um menningarminjar nr. 80/2012.

HÚSAVERND

Í lögum um menningarminjar er gerður skýr munur á friðlýsingu og friðun.

Friðlýstar byggingar í Hafnarfirði:

- Bæjarbíó, Strandgötu 6, Hafnarfirði
- Fríkirkjan í Hafnarfirði
- Hafnarfjarðarkirkja
- Strandgata 55 - Fjörukráin, Hafnarfirði
- Strandgata 57 - Fjörukráin, Hafnarfirði
- Vesturgata 6, Hafnarfirði

Öll hús og mannvirki sem eru 100 ára eða eldri eru friðuð skv. ákvæðum laga um menningarminjar nr. 80/2012. Í friðun vegna aldurs felst umsagnarskylda og samráðsskylda við Minjastofnun Íslands og minjaverði um allar breytingar á þeim mannvirkjum sem falla undir ákvæðið. Aldursákvæðið felur

² Vefur Umhverfisstofnunar: <https://www.ust.is/nattura/naturuverndarsvaedi/natturuminjaskra/>

þannig í sér varúðar- og samráðsskyldu en ekki formlega friðlýsingu. Við gerð skipulagsins verður gerð grein fyrir þeim byggingum, sem falla undir aldursákvæði laganna á skipulagstímanum.

Fyrir liggja eftirtaldar húsakannanir fyrir Hafnarfjörð:

- Batteríið arkitektar. 2017. Hraun vestur, Hafnarfirði, Húsakönnun.
- Karl Rúnar Þórsson. 2008. Austurgata. Húsaskráning Byggðasafns Hafnarfjarðar. Hafnarfjörður: Byggðasafn Hafnarfjarðar – húsvernd.
- Karl Rúnar Þórsson. 2009. Deiliskipulag. Suðurgata - Hamarsbraut. Húsaskráning Byggðasafns Hafnarfjarðar. Hafnarfjörður: Byggðasafn Hafnarfjarðar - húsvernd.
- Málfríður Kristjánsdóttir, Björn Pétursson og Rósa Karen Borgþórsdóttir. 2019. Miðbær Hafnarfjarðar. Húsakönnun.
- Sigurður Harðarson, Pétur H. Ármannsson og Karl Rúnar Þórsson. 2002. *Húsverndun í Hafnarfirði. Stefnumörkun. Tillaga vinnuhóps*. Hafnarfjörður: Hafnarfjarðarbær.

Ákvæði um hverfisvernd byggðar og menningarminja byggjast m.a. á húsakönnunum.

HVERFISVERND BYGGÐAR OG MENNINGARMINJA

Núgildandi ákvæði um hverfisvernd byggðar verða yfirfarin í skipulagsvinnunni. Yfirstandandi vinna um afmörkun verndarsvæða í byggð í Vesturbæ Hafnarfjarðar mun mögulega gefa tilefni til endurskoðunar á hluta ákvæða.

2.2.8 AÐRAR ÁÆTLANIR OG STEFNUR

Í viðauka í 5. kafla er ágríp af þeim markmiðum og stefnuskjölum, staðbundnum og alþjóðlegum, sem tekið verður mið af við endurskoðun aðalskipulagsins. Þar á meðal eru heimsmarkmið Sameinuðu þjóðanna, sem verða höfð til viðmiðunar við ákvarðanatöku og umhverfismat skipulagsáætlunarinnar.

3 UMHVERFISMAT AÐALSKIPULAGSINS, MATSLÝSING

Endurskoðun aðalskipulags Hafnarfjarðar fellur undir lög um umhverfismat áætlana nr. 105/2006 þar sem hún mun líklega marka nýja stefnu um ýmsar framkvæmdir sem tilgreindar eru í 1. og 2. viðauka laga um mat á umhverfisáhrifum nr. 106/2000.

Fyrir liggur umhverfismat gildandi aðalskipulags og verður það ekki endurtekið í heild. Fjallað verður um og mat lagt á áhrif af breyttri stefnu og/eða breyttri landnotkun á valda umhverfisþætti.

Umhverfismat áætlana (UMÁ) verður hluti skipulagsvinnunnar. Það verður unnið af skipulags- og byggingarráði, bæjarstjórn, starfsmönnum bæjarins og þeim ráðgjöfum og sérfræðingum sem kallaðir verða til. Með því móti nýtist umhverfismatið best í þeim tilgangi að taka tillit til umhverfissjónarmiða við ákvarðanatöku og stuðla að óskertum eða bættum umhverfisgæðum bæjarbúa.

Umhverfismatinu er ætlað að:

- Nýtast við ákvarðanatöku í skipulagsvinnunni.
- Upplýsa um möguleg umhverfisáhrif endurskoðaðs aðalskipulags.
- Aðstoða við val á milli skipulagskosta með samanburði á umhverfisáhrifum þeirra.
- Undirbyggja og rökstyðja ákvarðanatöku í skipulagsgerðinni.

Í skipulagsvinnunni er umhverfismat áætlana mikilvægt til að tryggja samræmi á milli stefnumiða í mismunandi málaflokkum skipulagsins og tryggja að umhverfismarkmiðum sveitarfélagsins sé haldið á lofti í skipulagsgerðinni. Niðurstaða umhverfismatsins nýtist því til að bregðast við hugsanlegum neikvæðum umhverfisáhrifum með breytingu á stefnu eða skilgreiningu mótvægisáðgerða. Jafnframt verður umhverfismat áætlana nýtt til að ákveða vöktunaraðgerðir ef óvissa ríkir um umhverfisáhrif skipulagstillögunnar.

Umhverfismat áætlunarinnar verður sett fram í **umhverfisskýrslu** sem annað hvort verður hluti greinargerðar með aðalskipulaginu eða sérstakt fylgiskjal. Þar verður gerð grein fyrir mögulegum umhverfisáhrifum aðalskipulagsins, greiningu á kostum, mótvægisáðgerðum og vöktun sem kann að verða skilgreind vegna mögulegra umhverfisáhrifa eða óvissu þar um.

Umhverfisskýrsla skal hafa að geyma þær upplýsingar sem sanngjarnt er að krefjast að teknu tilliti til þeirrar þekkingar sem er til staðar, þekktra matsaðferða, efnis og nákvæmni áætlunarinnar og stöðu hennar í stigskiptri áætlanagerð. Þar skal gerð grein fyrir niðurstöðu matsins og forsendum þess.

Uppbygging og innihald umhverfisskýrslu verður í samræmi við 6. gr. laga nr. 105/2006 um umhverfismat áætlana.

3.1 ÁHRIFA- OG UMHVERFISÞÆTTIR

Þeir þættir í skipulagsvinnunni, sem helst eru taldir geta haft í för með sér umhverfisáhrif, eru áætlanir um byggð, samgöngur og veitur.

- **Byggð** á við landnotkun á borð við íbúðarbyggð, verslun og þjónustu, samfélagsþjónustu, frístundabyggð, athafnasvæði og iðnaðarsvæði.
- **Samgöngur** eiga m.a. við hafnarsvæði og megingatnakerfi.
- **Veitur** eiga m.a. við raflínur og strengi, gagnaveitur, fráveitukerfi (m.a. dælustöðvar og útrásir), hitaveitu og vatnsveitu (vatnsverndarsvæði, vatnsból og dreifikerfi).

Valdir hafa verið umhverfisþættir sem metnir verða í umhverfisskýrslu vegna mögulegra áhrifa af skipulagsáætluninni. Val umhverfisþátta verður endurskoðað eftir því sem verkinu vindur fram og við gerð skýrslunnar í samræmi við þróun skipulagstillögunnar.

Umhverfisþáttur

Sjór

- gróður, dýr og búsvæði
- vatnsgæði

Yfirborðsvatn

- gróður, dýr og búsvæði
- vatnsgæði

Grunnvatn

- vatnsgæði

Heilsufar íbúa

Öryggi íbúa

Efnahagur og atvinnulíf

- staðbundið
- áhrif frá aðliggjandi sveitarfélögum

Íbúaþróun

- íbúafjöldi
- íbúasamsetning

Félagslegt umhverfi

Byggð og efnisleg verðmæti

- íbúðarhúsnæði
- atvinnuhúsnæði
- vegir og veitur

Meningarminjar

- fornminjar
- hverfisvernd

Náttúruminjar

- náttúruminjasrá
- hverfisvernd

Áhrifaþættir (áhrifavaldar)

- landfyllingar
- fráveita
- fráveita
- meðhöndlun regnvatns
- byggð
- fráveita
- vatnsöflun
- umferð/samgöngur (loftgæði)
- aðgengi að stígum og útivistarsvæðum
- heilsueflandi samfélag
- ágangur sjávar
- umferð/samgöngukerfi
- náttúruvá (jarðskjálftar, eldgos, óveður, flóð)
- almenn uppbygging
- atvinnuframboð
- atvinnuþátttaka
- uppbygging atvinnusvæða
- atvinnuframboð
- húsnæðisframboð
- hækkandi meðalaldur
- lækkandi fæðingartíðni
- framboð á þjónustu/félagsþjónustu
- aðgengi skólum og heilsugæslu
- aðgengi að útivistarsvæðum
- framboð tólmstunda
- gæði bæjarumhverfis
- ástand og ásýnd bygginga og grunnvirkja
- íbúaþróun
- uppbyggingarkostir
- miðbær
- rannsóknir og verndarákvæði
- vöxtur byggðar og þjónustukerfa
- rannsóknir og verndarákvæði
- vöxtur byggðar og þjónustukerfa

3.2 UMHVERFISÁHRIF OG VIÐMIÐ

Umhverfismatið verður sett fram á skýran hátt bæði í töflum og greinargerð. Líklegum áhrifum verður lýst, umfangi þess svæðis sem áhrifin ná til, tímalengd og tíðni áhrifa og hvort um óafturkræf áhrif verði að ræða. Einnig geta einhverjar framkvæmdir haft samlegðaráhrif hver af annarri. Til grundvallar matinu verður stuðst við gildandi umhverfisverndarmarkmið í stefnuskjölum stjórnvalda, lög og reglugerðir. Að auki verða áhrif metin með hliðsjón af raunhæfnismati og almenntri skynsemi.

3.3 VALKOSTIR

Í umhverfismatinu verða metin möguleg umhverfisáhrif valkosta. Á þessu stigi er ekki hægt að gefa tæmandi yfirlit yfir þá kosti sem metnir verða í skipulagsvinnunni.

Ólíkir skipulagskostir verða bornir saman m.t.t. ákveðinna matsþátta/umhverfisþátta. Einnig verða þeir bornir saman við óbreytt skipulag og óbreytta stöðu (engar framkvæmdir). Samanburður verður settur fram í töflu – t.d. á eftirfarandi hátt (dæmi óháð Hafnarfirði):

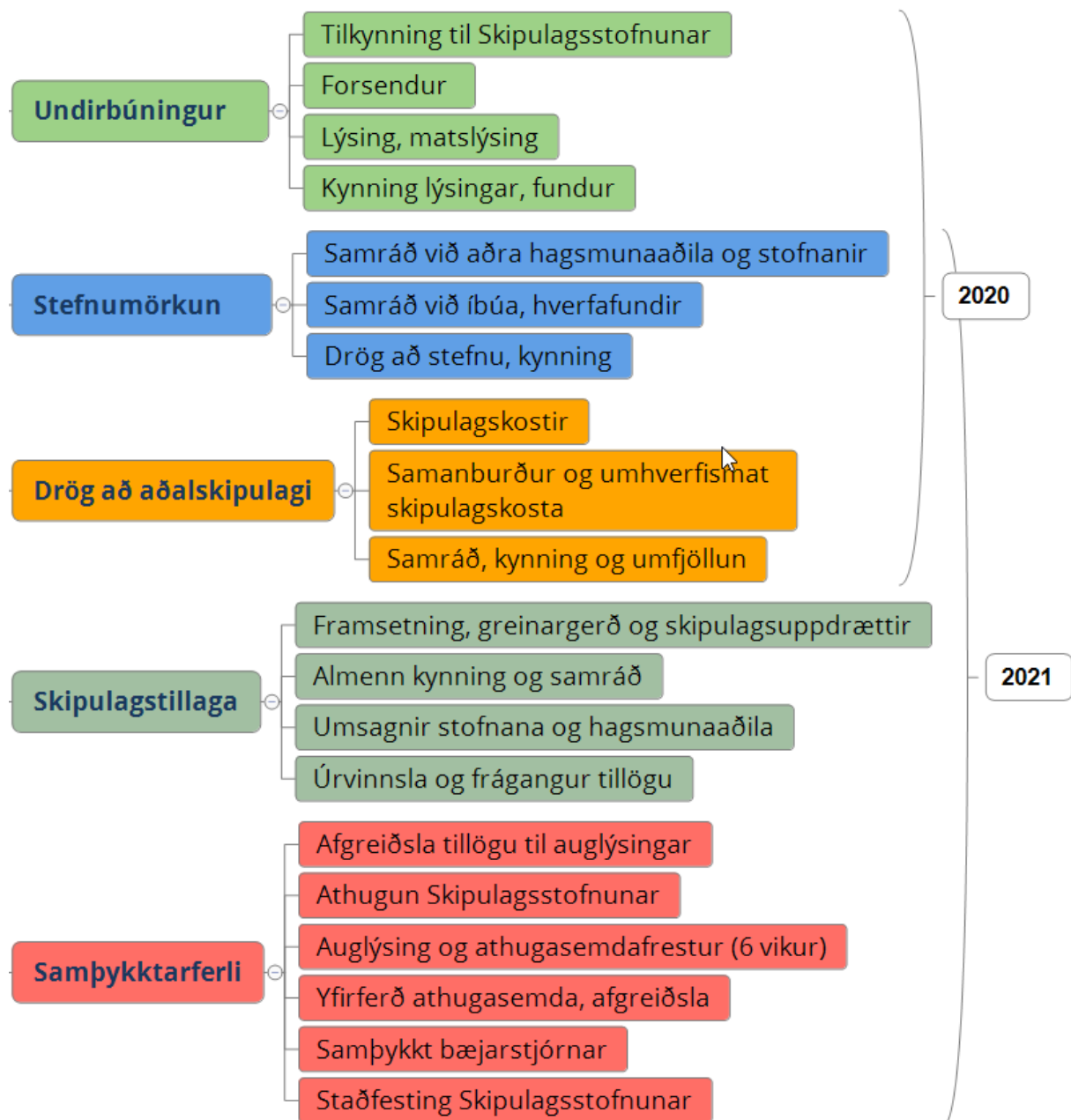
Skipulagskostir 								
★ Jákvæð áhrif ★ Neikvæð áhrif ★ Engin áhrif, á ekki við ★ Óviss áhrif ★ Háð útfærslu								
	01	02	03	04	05	06	07	08
Matsþáttur > V Valkostir	Samfélag	Náttúrufar og dýralif	Menningarminjar	Landslag og ásýnd	Hljóðvist	Loftgæði, loftslag	Náttúruvá og öryggi	Niðurstaða
Byggð - kostur 1	★ ATH	★ ATH						✔ ATH
Byggð - kostur 2	★ ATH	★ ATH						✘ ATH
Samgöngur - kostur 1	★ ATH	★ ATH						🔗 ATH
Samgöngur - kostur 2	★ ATH	★ ATH						🔗 ATH
Náttúruvernd - kostur 1	★ ATH ★ ATH	★ ATH						🔗 ATH
Náttúruvernd - kostur 2	★ ATH	★ ATH						🔗 ATH

5. mynd. Mat skipulagskosta - dæmi.

4 SKIPULAGSFERILL, SAMRÁÐ OG KYNNING

4.1 SKIPULAGSFERILL OG TÍMAÁÆTLUN

Megináfangar endurskoðunar aðalskipulagsins:



6. mynd. Megináfangar endurskoðunar aðalskipulagsins.

4.1.1 SAMRÁÐ, ÞÁTTTAKA ÍBÚA

Að lokinni kynningu á skipulagslýsingu verða unnin drög að aðalskipulagi eða s.k. vinnslutillaga. Á því stigi verður efnt til funda með íbúum og hagsmunaaðilum þar sem kallað verður eftir hugmyndum og sjónarmiðum um innihald tillögunnar, lagt mat á ýmsa þætti sem áhrif hafa á mótun hennar o.s.frv. Þetta vinnslustig er í raun mikilvægast í ferlinu og ástæða er til þess að hvetja íbúa til virkrar þátttöku.

4.1.2 FORKYNNING, VINNSLUTILLAGA

Í skipulagsvinnunni felst samanburður þeirra skipulagskosta, sem til álita koma – t.d. í framhaldi af samráði við íbúa og aðra hagsmunaaðila. Þegar drög að endurskoðuðu aðalskipulagi liggja fyrir (vinnslutillaga) verða þau kynnt á kynningarfundum og á heimasíðu og óskað eftir ábendingum og athugasemdum. Samráð verður haft við umsagnaraðila, aðliggjandi sveitarfélög og svæðisskipulagsnefnd höfuðborgarsvæðisins. Á grundvelli samráðs og umsagna verður gengið frá tillögu að endurskoðuðu aðalskipulagi.

Opnaður verður gagnvirkur samráðsvefur/vefsjá þar sem hægt verður að fylgjast með framvindu verkefnisins á öllum stigum þess og taka þátt í því t.d. með spurningum eða ábendingum.

4.1.3 KYNNING OG AUGLÝSING

Skipulags- og byggingarráð leggur tillögu að endurskoðuðu aðalskipulagi fyrir bæjarstjórn og leggur til að hún verði auglýst í samræmi við ákvæði skipulagslaga. Eftir afgreiðslu bæjarstjórnar verður tillagan send Skipulagsstofnun til yfirferðar.

Að lokinni yfirferð Skipulagsstofnunar verður fullunnin skipulagstillaga og umhverfisskýrsla auglýst skv. 31. gr. skipulagslaga nr. 123/2010. Þá verður gefinn kostur á athugasemdum í a.m.k. sex vikur. Öllum er heimilt að senda inn athugasemdir og verða þær teknar til umræðu að liðnum athugasemdafresti og svarað með formlegum hætti.

Auglýsingin er lokapáttur samráðs um gerð skipulagsins og þá skal setja fram formlegar athugasemdir ef ástæða er til, t.d. hvað varðar hagsmuni sem að einhverju leyti kunna að skerðast við samþykkt eða framfylgd aðalskipulagsins.

4.1.4 SAMÞYKKT, STAÐFESTING OG GILDISTAKA

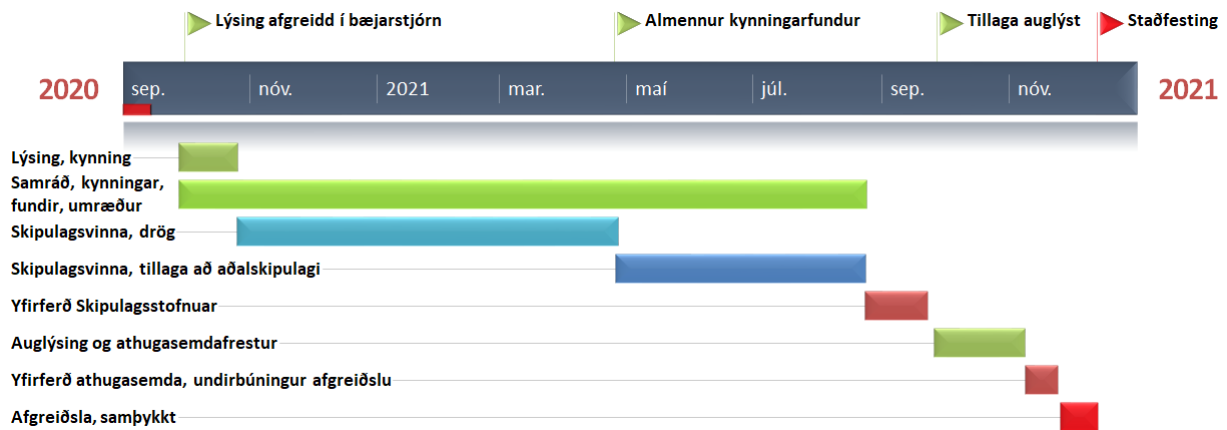
Að athugasemdafresti loknum mun skipulags- og byggingarráð yfirfara athugasemdir sem kunna að berast og gera tillögu til bæjarstjórnar um afgreiðslu þeirra. Gefi athugasemdir tilefni til meiriháttar breytinga á skipulagstillögunni skal hún auglýst að nýju.

Eftir að bæjarstjórn hefur samþykkt tillöguna verður hún send Skipulagsstofnun til staðfestingar. Nýtt endurskoðað aðalskipulag Hafnarfjarðar öðlast gildi með birtingu auglýsingar þar um í B-deild Stjórnartíðinda. Jafnframt verður afgreiðsla bæjarstjórnar send þeim sem athugasemdir gerðu.

Auglýsing, samþykkt og afgreiðsla aðalskipulags verður í samræmi við 31. og 32. gr. skipulagslaga nr. 123/2010.

4.1.5 TÍMAÁÆTLUN

Stefnt er að því að staðfest endurskoðað aðalskipulag liggi fyrir í árslok 2021.



4.2 UMSAGNARAÐILAR

Leitað verður samráðs og umsagna hjá eftirtöldum aðilum:

- Skipulagsstofnun
- Umhverfisstofnun
- Veitustofnanir og -fyrirtæki
- Minjastofnun Íslands
- Heilbrigðiseftirlit
- Vegagerðin
- Veðurstofa Íslands
- Landsnet
- Isavia
- Svæðisskipulagsnefnd höfuðborgarsvæðisins
- Aðliggjandi sveitarfélög
 - Garðabær
 - Sveitarfélagið Ölfus
 - Grindavíkurbær
 - Sveitarfélagið Vogar

4.3 ÁBENDINGAR OG ATHUGASEMDIR VIÐ LÝSINGU

Á kynningartíma lýsingarinnar er óskað eftir því að almenningur og umsagnaraðilar leggi fram ábendingar, tillögur og sjónarmið um fyrirhugaða endurskoðun aðalskipulagsins.

Athugasemdir gætu t.d. átt við:

- stefnu gildandi aðalskipulags sbr. kafla 2.1.
- viðfangsefni endurskoðunarinnar sbr. kafla 1.2.
- umhverfismat aðalskipulagsins sbr. 3. kafla, umhverfisþætti og viðmið.

Ábendingar, tillögur og athugasemdir skulu vera skriflegar og berast til umhverfis- og skipulagsviðs Hafnarfjarðar, Norðurhelli 2, 221 Hafnarfirði, eða á netfangið skipulag@hafnarfjordur.is. Tilgreina skal nafn, kennitölu og heimilisfang í innsendum gögnum.

Tímastofnun fyrir ábendingar og athugasemdir er tilgreindur í auglýsingu og á vefsíðu Hafnarfjarðar.

5 VIÐAUKI: AÐRAR ÁÆTLANIR OG STEFNUSKJÖL

5.1 STEFNUSKJÖL HAFNARFJARÐARBÆJAR

Stefnumörkun liggur fyrir í ýmsum málaflokkum í rekstri og þjónustu Hafnarfjarðarbæjar. Mörg markmið og viðfangsefni snerta beint útfærslu aðalskipulagsins. Þessi stefnuskjöl verða ekki hluti aðalskipulags bæjarins enda eru þau í stöðugri þróun og eiga sem slík að vera óháð aðalskipulaginu. Hins vegar verður skoðað við endurskoðun skipulagsins hvort og þá hvernig ákvæði aðalskipulags geta stutt við viðkomandi stefnu eða stuðlað að því að markmiðum í einstaka málaflokkum verði náð með stefnumörkun aðalskipulags um landnýtingu, landnotkun, byggðamynstur, þjónustukerfi og umhverfismál. Hér eru tínd út nokkur atriði úr stefnuskjöllum Hafnarfjarðarbæjar sem gætu átt við aðalskipulag bæjarins.

5.1.1 FJÖLSKYLDUSTEFNA

Fjölskyldustefna Hafnarfjarðar er í senn yfirlit og umgjörð um þann stuðning sem og þjónustu sem veitt er á vegum bæjarins og stefnuyfirlýsing bæjarstjórnar um að hverju skuli stefnt í málefnum fjölskyldunnar til lengri og skemmri tíma.

- Meginmarkmið fjölskyldustefnu Hafnarfjarðarbæjar er að skapa forsendur til þess að íbúar bæjarins geti búið við öryggi og fái tækifæri til að vaxa, þroskast og nota hæfileika sína sjálfum sér og öðrum til góðs og bæjarfélaginu til framdráttar.

Meðal leiða og hugmynda sem tilgreindar eru til þess að vinna að markmiðum stefnunnar og tengjast viðfangsefnum aðalskipulagsins eru:

- Taka mið af þörfum bæjarbúa við framkvæmdir á vegum bæjarins.
- Tryggja öryggi íbúa í bænum á sem bestan hátt.
- Tryggja að sem flestir eigi vól á húsnæði við sitt hæfi og greiðan aðgang að byggðu og óbyggðu umhverfi.
- Skipulag og nýting bæjarlandsins tryggi öllum aðgengi með því að fara yfir aðgengismál á opnum útivistarsvæðum, göngu- og hjólaleiðum og leik- og sparkvöllum árlega.
- Efla enn frekar tengsl Hafnarfjarðarbæjar við atvinnulífið og búa fyrirtækjum öruggt starfsumhverfi s.s. með því að styðja við fjölbreytta hafnsækna starfsemi í bænum með varðveislu smábátahafnarinnar og uppbyggingu á móttöku skemmtiferðaskipa og laða fjölbreytt fyrirtæki á sviði nýsköpunar og þróunar til bæjarins.
- Gera þarf úttekt á umhverfismálum Hafnarfjarðar. Meta stöðu umhverfismála í sveitarfélaginu í dag og gera áætlun um hvert við viljum stefna. Metið verði hvort, hvernig og með hvaða hætti sveitarfélagið hefur ávinning af því að efla umhverfisþáttinn í skipulagningu, uppbyggingu og rekstri bæjarins.
- Tryggja íbúum gott aðgengi að losunarstöðvum fyrir endurnýjanlegan úrgang nærri heimilum.
- Hlúa að landvernd og skógrækt á útivistarsvæðum.
- Tryggja þarf að verndun vatnsbóla og vatnsverndunarsvæða sé ávallt höfð í fyrirrúmi.
- Meta sögu- og menningarverðmæti og skilgreina náttúruvernd sem veigamikinn þátt í sjálfbærri þróun.

- Hvetja íbúa til til ræktunar af öllu tagi og útvíkka starfsemi skólagarða fyrir alla bæjarbúa. Leggja áherslu á samvinnu skóla og heimilis í þessu samhengi sem og nemanda og eldri borgara.
- Gera átak í að efla notkun bæjarbúa á almenningsamgöngum. Gera Hafnarfjörð leiðandi bæjarfélag í almenningsamgöngum.
- Gera göngu- og hjólastígakerfi um Hafnarfjörð og tengja við aðra bæjarhluta.
- Við hönnun umferðarmannvirkja sé þess gætt að öryggi vegfarenda sé í fyrirrúmi.

5.1.2 FORVARNARSTEFNA

- Öll starfsemi á vegum Hafnarfjarðarbæjar skal miða að því að tryggja jákvætt umhverfi fyrir fjölskyldur.
- Leggja skal sérstaka áherslu á að þau leiksvæði sem eru í bænum séu gerð sem útivistarsvæði fjölskyldna þannig að fjölskyldan geti saman heimsótt þessa staði og fái viðunandi aðstöðu og öryggi skal tryggt.

5.1.3 HÚSNÆÐISÁÆTLUN 2018-2026

Meginmarkmiðið með gerð húsnæðisáætlana sveitarfélaga er að stuðla að auknu húsnæðisöryggi íbúa í hverju sveitarfélagi. Í áætluninni eru tölulegar upplýsingar íbúa, atvinnu- og efnahagsþróun, húsnæðismál, húsnæðismarkað og stöðu skipulagsmála í Hafnarfirði.

- Húsnæðisstefna Hafnarfjarðarkaupstaðar tekur mið af fjölbreyttu mannlífi, heilsueflandi samfélagi, horft er til umhverfissjónarmiða og sérstöðu sveitarfélagsins hvað varðar verndun byggðar og samspil við ósnortna náttúru sveitarfélagsins.

Helstu áherslur eru:

- Við skipulagningu nýrra hverfa skal tryggja að í þeim séu ávallt til úthlutunar helstu gerðir húsa. Stefnit skal að því að hlutfall af hverri húsagerð tryggi fjölbreytni og endurspeglir jafnframt eftirspurn eftir hverri húsagerð á hverjum tíma.
- Ný íbúðarhverfi skulu vera í háum gæðaflokki þar sem tekið verði mið af hagkvæmni og umhverfissjónarmiðum.

Helstu áherslur til skamms tíma (2018-2022)

- Gert er ráð fyrir framlagi að fjárhæð 500 milljónir króna á ári til fjárfestingar í félagslega húsnæðiskerfinu á árunum 2019 til 2022.
- Stofnað hefur verið húsnæðissjálfsseignarstofnun (hses) í eigu Hafnarfjarðar sem mun byggja tvö sex íbúða fjölbýlishús fyrir þá sem eru undir tekju- og eignamörkum samkvæmt lögum um almennar íbúðir.
- Farið verði í heildstæða stefnumótun í samráði við notendur um framtíðar- fyrirkomulag búsetumála fatlaðs fólks í sveitarfélaginu, meðal annars með tilliti til þjónustu í eigin húsnæði. Lögð verði áhersla á fjölbreytni búsetuforma í samráði við notendur.

Helstu áherslur til langs tíma (2018-2026)

- Meginmarkmið Hafnarfjarðar í húsnæðismálum er að tryggja íbúum sveitarfélagsins húsnæði við hæfi.

- Áhersla er lögð á að íbúar hafi öruggt húsnæði hvort sem fólk þarfnast stuðnings með sín húsnæðismál eða ekki. Fjölbreytt framboð þarf að vera fyrir hendi til að koma til móts við íbúa.
- Horfa þarf til íbúapróunar í sveitarfélaginu og framboð húsagerða og búsetukosta þarf að taka mið af þróun samfélagsins og húsnæðismarkaðarins á hverjum tíma, svo sem varðandi fjölskyldustærðir, aldurssamsetningu, stöðu á byggingarmarkaði og efnahagsþróunar.
- Hlutfallslega aukning á byggingu fjölbýlishúsa á kostnað einbýlishúsa miðað við gildandi aðal- og deiliskipulag.

5.1.4 HEILSUSTEFNA, HEILSUBÆRINN HAFNARFJÖRÐUR 2017

Hafnarfjarðarbær ásetur sér að stuðla að aukinni vellíðan íbúa með heilsuefandi aðgerðum til frambúðar. Eitt þriggja meginmarkmiða er:

- M-2 Efla opin svæði og göngu- og hjólastíga. Upplýsa þarf betur um þá útivistarmöguleika sem standa til boða í Hafnarfirði og í jaðri bæjarins og stuðla þannig að hreyfingu og útivist. Unnin verður heildarstefna um göngu- og hjólastíga og stuðlað að einfaldari og skýrari merkingum, samhliða því að gera kort að göngu- og hjólaleiðum innan bæjarins aðgengilegri. Tryggja þarf aðgengi fyrir alla á opnum svæðum og göngustígum og góða tengingu stíga við önnur bæjarfélög. Snjómokstur á gönguleiðum í leik- og grunnskóla bæjarins skal vera í forgangi svo tryggja megi að börn geti alltaf gengið í skólann.

5.1.5 FERÐAMÁLASTEFNA HAFNARFJARÐARBÆJAR

Stefna Hafnarfjarðarbæjar í ferðamálum er fyrst og fremst sú að efla og kynna bæinn og nágrenni hans sem kjörinn og eftirsóttan áfangastað fyrir ferðamenn árið um kring.

- Framtíðarsýn Hafnarfjarðar í ferðamálum er að bærinn verði þekktur fyrir notalegt andrúmsloft, blómlega afþreyingu tengda sjó, álfum og víkingum, góða hafnaraðstöðu, frábæra útivistarmöguleika, hraunið og gömlu bæjarmyndina, og ennfremur sem bær fjölbreyttrar menningar og lista, öflugra safna og viðburða.
- Hafnarfjarðarbær mun áfram leggja áherslu á hraun, fallega höfn, Krýsuvík með áherslu á Seltún, álfa og víkinga en jafnframt huga að því að markaðssetja betur menningu bæjarins, íþróttasvæðin og göngu- og hjólaleiðir.

5.1.6 JAFNRÉTTIS- OG MANNRÉTTINDASTEFNA

- Markmið: Að tryggja að tillit sé tekið til sjónarmiða og þarfa bæjarbúa á öllum aldri.
- Markmið: Að gera fólki með fötlun kleift að taka virkan þátt í hafnfirsku samfélagi og tryggja að það hljóti sanngjarna og réttláta meðferð.
- Opinberar byggingar þurfa að vera aðgengilegar fyrir alla, óháð fötlun, sbr. lög um málefni fatlaðs fólks nr. 59/1992.

5.1.7 JAFNRÉTTISÁÆTLUN HAFNARFJARÐARBÆJAR, AÐGERÐAÁÆTLUN 2019-2023

Efni áætlunarinnar snertir ekki viðfangsefni aðalskipulagsins.

5.1.8 MANNAUÐSSTEFNA HAFNARFJARÐARBÆJAR

Efni áætlunarinnar snertir ekki viðfangsefni aðalskipulagsins.

5.1.9 MENNINGARSTEFNA HAFNARFJARÐARBÆJAR

- Jákvæð sérkenni Hafnarfjarðar skulu varðveitt og lögð áhersla á vandað og skjólsælt bæjarumhverfi. Lögð verði áhersla á menningarstarfsemi sem hægt er að stunda utan dyra og styrkja muni miðbæinn.
- Vinna skuli að skráningu og verndun fornminja og annarra söguminja á svæðinu og að húsvernd samkvæmt reglum Húsverndarsjóðs Hafnarfjarðar.
- Tryggð sé varðveisla bárujárnshúsabyggðarinnar í hrauninu.

5.1.10 SKÓLASTEFNA HAFNARFJARÐAR

Skólastefnan snýr fyrst og fremst að innra starfi skóla. Hlutverk aðalskipulagsins er m.a. að tryggja nægjanlegt og hentugt land fyrir skólastofnanir; leikskóla, grunnskóla, íþróttamannvirki og útivistarsvæði. Benda má á samhengi vandaðs bæjarumhverfis og góðrar byggingarlistar við markmið stefnunnar um metnaðarfullt námsumhverfi, sem stuðli að vellíðan og hamingju nemenda. Í skólastefnunni segir m.a.:

- Skapa börnum og unglingum í Hafnarfirði metnaðarfullt námsumhverfi til að þau fái sem besta menntun og stuðla að vellíðan þeirra og hamingju.
- Skólahúsnaði sé vel hannað fyrir kennslu, nám og aðstöðu fyrir starfsfólk. Starfsaðstaðan taki einnig mið af þörfum nemenda fyrir máltíðir í skólum, lengda viðveru, tónlistarnám og aðra aðstöðu til ákjósanlegrar tómskundaiðkunar. Skipulag í skólum gefi nemendum kost á sem samfelldustum vinnudegi.
- Lögð sé áhersla á heilsusamlegt lífferni, forvarnir og umhverfismennt.
- Skólahúsnaði og umhverfi þess sé ávallt í samræmi við lög og reglugerðir, taki mið af áherslum í skólastarfi einstakra skóla og mismunandi þörfum nemenda sem eru á ólíkum aldri.
- Skólalóðir eru hluti af námsumhverfi skólanna og skulu taka mið af nemendafjölda viðkomandi skóla. Hönnun skólalóða skal taka mið af aldri nemenda sem nýta leiksvæðin á og utan skólatíma.
- Gæta skal þess að aðkoma að skólunum sé örugg og leiksvæði séu vel afmörkuð frá umferð ökutækja.

5.1.11 UMHVERFIS- OG AUÐLINDASTEFNA

Allir þættir umhverfis- og auðlindastefnunnar snerta viðfangsefni aðalskipulagsins.

Markmið umhverfis- og auðlindastefnunnar er að tryggja öllum íbúum Hafnarfjarðar heilnæmt og öruggt umhverfi til lífs, leiks og starfs og skal taka tillit til hennar í allri starfsemi sveitarfélagsins. Hafnarfjarðarbær skal leitast við að vera í fararbroddi í sjálfbærni og umhverfismálum, draga úr losun gróðurhúsalofttegunda og myndunar úrgangs.

Áhersla er lögð á sjálfbæra nýtingu og verndun náttúru, auðlinda og menningarminja.

- Við nýtingu auðlinda skal leitast við að lágmarka óafturkræfar breytingar á náttúru og umhverfi.
- Stuðlað verði að frekari verndun náttúrunnar í landi bæjarins með friðun landsvæða og hverfisvernd þar sem við á.
- Verndun og endurheimt vistkerfa skulu höfð að leiðarljósi við skipulag og landnýtingu í bæjarlandinu.

- Til að mæta aukinni vatnspörf og auka öryggi í vatnsöflun mun sveitarfélagið Hafnarfjörður hefja áætlun um nýtt vatnsból. Jafnframt hefur sveitarfélagið það að markmiði að draga úr og koma í veg fyrir vatnssóun.
- Sveitarfélagið skal setja inn í skipulagsskilmála kröfur um frekari flokkun úrgangs.

4. Samgöngur og skipulag

Í samgöngum er stefnt að því að auka hlut gangandi, hjólandi og notenda almennings-samgangna og tekið verði mið af því við gerð aðalskipulags, deiliskipulaga og samgöngu-mannvirkja. Við skipulag bæjarins verði áhersla lögð á útivistar- og dvalarsvæði. Gerðar verði í auknum mæli kröfur um séruppdrætti að lóðum við fjölbýlishús og opinberar byggingar.

ÁHERSLUR OG MARKMIÐ

- Skipulag og rekstur samgöngumannvirkja miðist við að allir bæjarbúar eigi kost á að komast leiðar sinnar með öruggum og vistvænum hætti.
- Við skipulag og gerð hjóla- og göngustíga verði öryggi, greiðfærni og upplifun notenda höfð að leiðarljósi.
- Við skipulag byggðar verði horft til þess að hún sé þróuð inn á við og þétt, ekki síður en að víkka enn frekar út til óbyggðra svæða.
- Í auknum mæli verði byggð blönduð þar sem íbúðarhúsnæði, þjónusta og atvinnustarfsemi fara saman í samræmi og sátt hvert við annað.
- Hvatt verði til og stutt við byggingu vistvænna mannvirkja, samanber leiðbeiningar Vistbyggðaráðs og alþjóðlegra staðla.
- Í skipulagi verði gætt að góðri hljóðvist og að loftgæði verði sem best á hverjum stað.
- Hvatt verði til uppbyggingar aðstöðu hvarvetna í bænum, sem styður vistvænar samgöngur, s.s. rafhleðslubúnaðar og reiðhjóláðstöðu.
- Almennings-samgangnakerfi, göngu- og hjólreiðir tengist helstu útivistarsvæðum í bæjarlandinu.

5.2 SVÆÐISSKIPULAG HÖFUÐBORGARSVÆÐISINS

Svæðisskipulag höfuðborgarsvæðisins sem nefnist Höfuðborgarsvæðið 2040 og var samþykkt árið 2015 er sameiginleg stefna sveitarfélaganna Garðabæjar, Hafnarfjarðarkaupstaðar, Kjósarhrepps, Kópavogsbæjar, Mosfellsbæjar, Reykjavíkurborgar og Seltjarnarnesbæjar um náið samstarf, skipulagsmál og hagkvæman vöxt svæðisins næstu 25 árin. Stefna svæðisskipulagsins verður verður höfð að leiðarljósi við endurskoðun aðalskipulagsins.

Dæmi um markmið í Svæðisskipulagi sem eiga helst við (kaflanúmer eru úr Svæðisskipulagi):

- 1.1** Þróun þéttbýlis verður innan vaxtarmarka.
- 1.2** Meginþunga vaxtar verður beint á miðkjarna og önnur samgöngumiðuð þróunarsvæði. Hlutfall íbúðabyggðar á þeim svæðum vaxi úr 30% í 66% af allri borgarbyggðinni.
- 2.1** Á höfuðborgarsvæðinu verður raunhæft val um skilvirka samgöngumáta.
- 2.2** Hlutdeild almennings-samgangna í öllum ferðum innan svæðisins árið 2040 verður a.m.k. 12%.
- 2.3** Hlutdeild göngu og hjólreiða í öllum ferðum innan svæðisins árið 2040 verður a.m.k. 30%.

- 2.4 Meginstofnvegir tryggja greiða og örugga umferð fólks og vöru.
- 3.1 Alþjóðleg samkeppnisstaða höfuðborgarsvæðisins verður styrkt með markvissu skipulagi sem samþættir skilvirkar samgöngur og eftirsóknarverð uppbyggingarsvæði.
- 4.1 Íbúar höfuðborgarsvæðisins eiga aðgang að fjölbreyttum útivistarsvæðum sem hvetja til reglulegrar hreyfingar, náttúruupplifunar og jákvæðra félagslegra samskipta.

5.3 AÐALSKIPULAG AÐLIGGJANDI SVEITARFÉLAGA

Aðliggjandi sveitarfélög eru Garðabær, Sveitarfélagið Ölfus, Grindavíkurbær og Sveitarfélagið Vogar. Í samræmi við 3. mgr. 28. gr. skipulagslaga nr. 123/2010 þá skal gætt að samræmi við skipulagsáætlanir aðliggjandi sveitarfélaga.

Samræming skipulagsáætlana aðliggjandi sveitarfélaga á t.d. við um gatnakerfi s.s. stofnbrautir, veitukerfi (vatnsból og stofnlagnir neysluvatns, jarðhitasvæði og stofnlagnir hitaveitu, tengivirki og flutningslínur raforku). Íbúðarhverfi Hafnarfjarðar liggja að byggð í Garðabæ og gæti t.d. komið til ákveðinnar samtvinnunar byggðar og þjónustu á Setbergsholti.

5.4 LANDSSKIPULAGSSTEFNA

Í landsskipulagsstefnu, sem samþykkt var á Alþingi 2016, eru markmið og áherslur sem varða almannahagsmuni, byggðaþróun og landnotkun á landsvísu. Markmið landsskipulagsstefnu verða höfð að leiðarljósi við endurskoðun aðalskipulagsins. Flokkurinn **búsetumynstur og dreifing byggðar** á helst við um aðalskipulag Hafnarfjarðar.

Dæmi um markmið í Landsskipulagsstefnu sem eiga helst við (kaflanúmer eru úr landsskipulagsstefnu):

3 BÚSETUMYNSTUR OG DREIFING BYGGÐAR

Þróun þéttbýlis og fyrirkomulag byggðar stuðli að sjálfbærni með áherslu á gæði í hinu byggða umhverfi og markvissu og samþættu skipulagi byggðar og samgangna.

3.1 Heildstætt búsetumynstur og jafnvægi í byggðaþróun

Skipulag byggðar og þróun þéttbýlis stuðli að samkeppnishæfni og þoli samfélags í einstökum landshlutum og á landinu í heild.

3.2 Sjálfbært skipulag þéttbýlis

Skipulag byggðar stuðli að sjálfbærri þróun þéttbýlisstaða með þétri, samfelldri byggð, endurskipulagningu vannýtttra svæða og eflingu nærsamfélags. Uppbygging íbúðar- og atvinnuhúsnæðis verði í samræmi við þarfir samfélagsins á hverjum tíma og til framtíðar.

3.2.1 Vöxtur þéttbýlisstaða

Sveitarfélög skilgreini í aðalskipulagi vaxtarmörk þéttbýlisstaða með það fyrir augum að efla viðkomandi þéttbýlisstað og standa vörð um verðmæt náttúrusvæði og landbúnaðarland. Skýr skil verði milli þéttbýlis og dreifbýlis. Almennt verði haft að leiðarljósi að **þétta byggð og blanda atvinnustarfsemi, verslun og þjónustu**, og tengja við íbúðarbyggð í þágu sjálfbærni daglegs lífs og aukinna lífsgæða.

3.2.2 Hagkvæm uppbygging

Í skipulagsáætlunum sveitarfélaga verði mörkuð stefna um uppbyggingu íbúðar og atvinnuhúsnæðis sem taki mið af fyrirsjáanlegum þörfum samfélagsins og lýðfræðilegum breytingum til framtíðar. Stuðlað verði að fjölbreyttum húsnæðiskostum, svo sem hvað varðar húsagerðir og stærðir. Tryggt verði fjölbreytt og sveigjanlegt

húsnæði sem stuðli að félagslegri fjölbreytni og í því samhengi verði hugað sérstaklega að framboði á húsnæði fyrir alla tekjuhópa.

3.3 Gæði hins byggða umhverfis

Skipulag byggðar og bæjahönnun stuðli að gæðum í hinu byggða umhverfi og að yfirbragð og mælikvarði nýrrar byggðar falli að bæjarmynd viðkomandi staðar og sögulegri byggð. Jafnframt verði stuðlað að heilnæmu umhverfi sem veiti góð skilyrði til búsetu og möguleika til fjölbreyttrar útiveru.

3.3.1 Gæði byggðar og bæjarrýma

Við skipulagsgerð sveitarfélaga verði sérstaklega hugað að gæðum hins byggða umhverfis og sett fram stefna og ákvæði um mælikvarða byggðar, byggðamynstur og samspil byggðar, bæjarrýma og ferðamáta. Einnig verði sérstaklega hugað að almenningsrýmum og útivistarsvæðum með það að markmiði að hvetja til útiveru og hreyfingar, matjurtaræktunar og náttúruupplifunar og varðveita verðmæt náttúrusvæði. Jafnframt verði tekið tillit til sögulegs samhengis í þróun byggðar og menningararfurinn nýttur til að styrkja sérkenni og staðaranda.

3.4 Samkeppnishæf samfélög og atvinnulíf

Skipulag byggðar og landnotkunar stuðli að samkeppnishæfni og eflingu samfélags og atvinnulífs.

3.5 Sjálfbærar samgöngur

Skipulag byggðar og landnotkunar feli í sér samþætta stefnu um byggð og samgöngur með áherslu á greiðar, öruggar og vistvænar samgöngur og fjölbreytta ferðamáta.

3.6 Trygg fjarskipti í sátt við umhverfið

Skipulag gefi kost á uppbyggingu fjarskiptamannvirkja til að tryggja örugg fjarskipti, um leið og gætt verði að umhverfisáhrifum.

3.7 Náttúruvá og loftslagsbreytingar

Við skipulag byggðar verði tekið tillit til náttúruvá og loftslagsbreytinga.

5.5 LANDSÁÆTLANIR

Við endurskoðun aðalskipulagsins verður stefna og ákvæði metin með hliðsjón af þeim landsáætlunum sem við eiga. Í umhverfismati áætlunarinnar verður síðan gerð grein fyrir samhengi aðalskipulagsins og markmiða viðkomandi áætlana.

5.5.1 KERFISÁÆTLUN LANDSNETS 2019-2028

Kerfisáætlun Landsnets er langtímaáætlun um þróun meginflutningskerfis raforku. Þær framkvæmdir sem eiga við aðalskipulag Hafnarfjarðar eru:

- Styrking flutningskerfis raforku frá Hellisheiði í Hafnarfjörð þegar gert er ráð fyrir niðurrifi núverandi lína (Hamraneslína 1 og 2).
- Lega Lyklafellslínu 1.
- Lega Suðurnesjalínu 2.

5.5.2 SAMGÖNGUÁÆTLUN 2020-2034

Samgönguáætlunin felur í sér stefnu sem unnið skal eftir í samgöngumálum á árunum 2020 – 2034. Hún felur í sér stefnumótun í samgöngumálum og markmið sem unnið skal að. Skilgreining á grunnneti samgöngukerfisins nær til alls landsins og er ætlað að tryggja landsmönnum greiðar samgöngur. Í

Samgönguáætluninni er áætlun um fjáröflun til samgöngumála og yfirlit yfir útgjöld til allra helstu þátta í rekstri samgöngustofnana, viðhalds, öryggismála og nýframkvæmda á sviði flug-, siglinga- og vegamála.

Í áætluninni eru m.a. lögð fram markmið sem sum hver verða unnin í samvinnu við sveitarfélög og taka má tillit til við stefnumótun aðalskipulags t.d.:

2.1. Markmið um greiðar samgöngur

- Stefnt verði að því að samgöngukerfi landsins myndi eina samþætta heild sem þjóni íbúum og atvinnulífi sem best. Aðgengi fólks að þjónustu og vörum verði aukið og hreyfanleiki bættur.
- Búsetugæði verði augin með því að bæta samgöngur innan og milli skilgreindra vinnusóknarsvæða og stækka þau þar sem hægt er.
- Uppbygging og rekstur samgangna stuðli að eflingu atvinnulífs innan og milli landshluta.

2.2. Markmið um öruggar samgöngur

- Öryggi verði haft til hliðsjónar við allar ákvarðanir, áherslur og aðgerðir í samgöngumálum óháð ferðamáta. Markmið allra öryggisaðgerða verði að vernda mannlíf og að Ísland standi jafnfætis þeim ríkjum er fremst standa í öryggismálum.

2.3. Markmið um hagkvæmar samgöngur

- Stefnt verði að því að auka hagkvæmni í samgöngum fyrir notendur og samfélagið. Staðið verði að framkvæmdum, viðhaldi og þjónustu með skilvirkum hætti og fjármunir nýttir á eins hagkvæman hátt og unnt er.

2.4. Markmið um umhverfislega sjálfbærar samgöngur.

- Stefnt skuli að því að samgöngur verði umhverfislega sjálfbærar og dregið verði úr hnattrænum, svæðisbundnum og staðbundnum umhverfisáhrifum samgangna.

Höfnin í Hafnarfirði er skilgreind sem höfn í grunnneti samgönguáætlunar.

Hafnarfjarðarvegur (40) er skilgreindur sem stofnvegur í grunnneti samgönguáætlunar.

5.5.3 AÐGERÐARÁÆTLUN Í LOFTSLAGSMÁLUM

Aðgerðaáætlun í loftslagsmálum 2018 - 2030 var kynnt í fyrstu útgáfu í september 2018. Markmiðið með áætluninni er að draga úr losun gróðurhúsalofttegunda og stuðla að aukinni kolefnisbindingu þannig að Ísland geti staðið við markmið Parísarsamningsins til 2030 og markmið ríkisstjórnarinnar um kolefnishlutleysi árið 2040.

Þetta er heildstæð áætlun sem samanstendur af 34 aðgerðum á mörgum sviðum. Megináherslurnar eru tvær:

- Orkuskipti í samgöngum, með sérstakri áherslu á rafvæðingu í vegasamgöngum.
- Átak í kolefnisbindingu þar sem skógrækt og landgræðsla gegna lykilhlutverki og markvisst verður dregið úr losun gróðurhúsalofttegunda með endurheimt votlendis.

Atriði sem Samband Íslenskra sveitarfélaga lagði áherslu á í umsögn:

- Almenningsamgöngur.
- Bætt landnotkun.
- Úrgangsmál.

5.6 HEIMSMARKMIÐ SAMEINUÐU ÞJÓÐANNA

Heimsmarkmið Sameinuðu þjóðanna voru samþykkt í september árið 2015. Þar eru sett 17 meginmarkmið með 169 undirmerkmíðum. Þau taka bæði til innanlandsmála og alþjóðasamstarfs. Ríkisstjórn Íslands forgangsraðaði 65 af undirmerkmíðunum við innleiðingu þeirra á Íslandi 2018.

Eftirtalin markmið tengjast aðalskipulagi Hafnarfjarðar á einn eða annan hátt. (kaflanúmer heimsmarkmiða):

- 6.3 Eigi síðar en árið 2030 verði vatnsgæði aukin með því að draga úr mengun, útiloka óæskilega sorplosun og lágmarka losun hættulegra efna og efnablandna. Hlutfall óunnins skólps og frárennslisvatns verði minnkað um helming og endurvinnsla og örugg endurnýting aukin til muna um heim allan.
- 6.6 Eigi síðar en árið 2020 verði unnið að úrræðum til að vernda og endurheimta vatnstengd vistkerfi, þ.m.t. fjalllendi, skóga, votlendi, ár, grunnvatnsból og vötn.
- 11.1 Eigi síðar en árið 2030 geti allir orðið sér úti um fullnægjandi og öruggt húsnæði á viðráðanlegu verði.
- 11.2 Eigi síðar en árið 2030 geti allir ferðast með öruggum sjálfbærum samgöngutækjum á viðráðanlegu verði á bættu vegakerfi. Lögð verði áhersla á betri almenningssamgöngur sem taka mið af fólki í viðkvæmri stöðu, konum, börnum, fötluðu fólki og öldruðum.
- 11.4 Blásið til sóknar til þess að vernda og tryggja náttúru- og menningararfleifð heimsins.
- 13.2 Ráðstafanir vegna loftslagsbreytinga verði að finna í landsáætlunum, stefnumótunum og skipulagi.
- 14.1 Eigi síðar en árið 2025 verði verulega dregið úr og komið í veg fyrir hvers kyns mengun sjávar, einkum frá starfsemi á landi, þ.m.t. rusli í sjó og mengun af völdum næringarefna.
- 15.9 Eigi síðar en árið 2020 verði tekið tillit til gildis vistkerfis og líffræðilegrar fjölbreytni við gerð lands- og svæðisáætlana og í öllu þróunarferli, skýrslugerðum og aðgerðum til að draga úr fátækt.

